

IDEAT

CONTEMPORARY LIFE

DESIGN POP!

Modes, tendances et intérieurs d'exception
avec des stars et icônes de la création



INTERVIEWS

Chez Ron Arad à Londres
et Gert Voorjans à Anvers,
on casse les codes !

DÉCORATION

Le savoir-faire du tapis
De Bruxelles à New York,
vivre le beau à 100 %

LIFESTYLE

Berlin, côté insiders
Quand la Couture
inspire la maison

LE PLUS CULTIVÉ DES MAGAZINES DE DÉCO

N°8 - Septembre - Octobre 2024 - 9,90 € - www.ideat.be

À Bruxelles Vert, j'espère

Dans une rue verdoyante, derrière une façade plutôt classique, se niche un intérieur élégant au design raffiné. Librement inspiré de la nature, cet espace fait rimer contemporain et esprit rétro. Un aménagement habile créé main dans la main par la propriétaire, la décoratrice d'intérieur belge Caroline Wittock, et le bureau d'architecture Labscape, qui évolue entre New York, Bruxelles et Pise. **Par Jacinthe Gigou / Photos Nicolas Schimp**

Tecla Tangorra et Robert Ivanov ont fondé Labscape en 2010 à Bruxelles, avant d'ouvrir deux antennes aux États-Unis et en Italie. Après les avoir suivis pour la restauration d'un appartement en Suisse (lire *IDEAT Benelux N°5*), le magazine les retrouve dans ce projet de villa à Bruxelles.

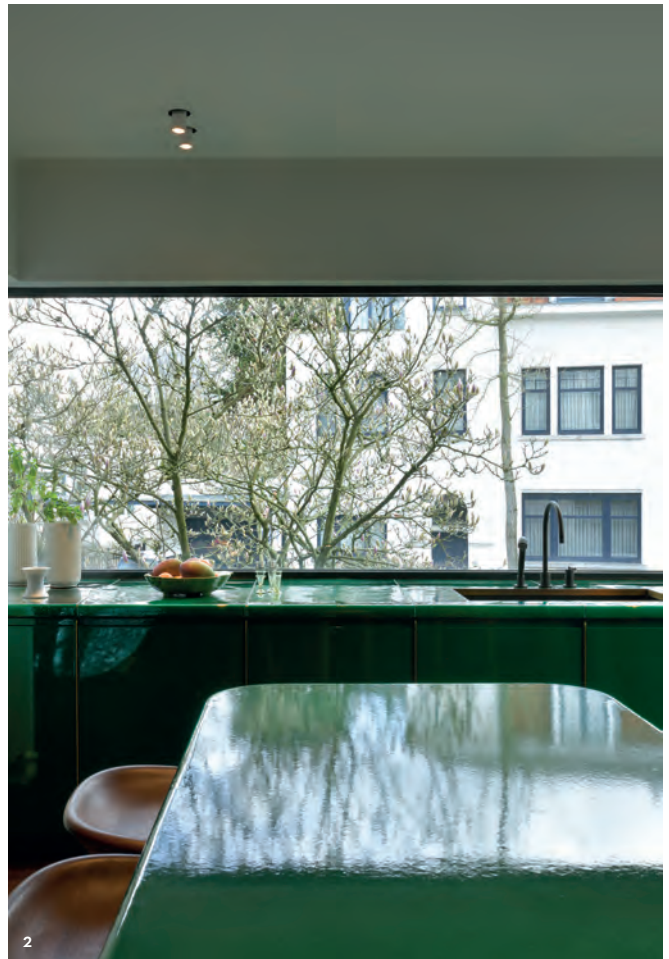


On salue souvent le talent des architectes pour la qualité d'un projet. Mais sa réussite tient aussi beaucoup du duo formé avec le-la propriétaire. C'est le cas pour l'agencement de cette villa située au sud de Bruxelles, à Uccle... Un ancien immeuble à appartements des années 50 reconverti en maison unifamiliale il y a une dizaine d'années.

« La propriétaire, Caroline Wittock, est une décoratrice avec un goût certain pour les meubles et les objets, capable d'harmoniser des pièces d'origines et d'époques différentes, des couleurs sophistiquées et naturelles », raconte l'Italienne Tecla Tangorra, cofondatrice avec le Belge Robert Ivanov du studio Labscape, sis à New York, Bruxelles et aussi Pise. Un tandem inspirant et inspiré, car les deux femmes n'en sont pas à leur première collaboration. Elles ont déjà coopéré lors de l'aménagement de plusieurs propriétés.

« Avec Caroline, j'ai tout de suite accroché », se souvient Tecla, qui travaille avec cinq collaborateurs pour des projets allant de maisons privées, avec du dessin de mobilier, jusqu'à des boutiques et des aménagements urbains. « Elle sait comment fonctionne le design, elle a une vision claire du cadre dans lequel elle veut vivre. Elle ose et propose des solutions très affirmées. »

Ci-dessus Depuis la salle à manger, vue sur la pièce maîtresse de la maison : la cuisine en céramique émaillée. Son camaïeu de vert marié au brun des meubles en bois constitue une sorte d'allégorie de la forêt. Tables et chaises datant des années 60.




Colorisme et nature à l'honneur

La propriétaire est une décoratrice amatrice de contrastes. Chaque pièce possède sa propre identité, alternant les espaces lumineux avec d'autres plus feutrés et cosy. En entrant dans les lieux, l'invité-e traverse un hall très clair, animé par une porte en verre transparent et translucide, aux motifs géométriques, ce qu'explique l'architecte. « *Nous aimons beaucoup les motifs chez Labscape, et Caroline aussi. Nous nous en sommes donc donnés à cœur joie pour mener à bien ce projet.* » Baignée de lumière, la maison est naturellement éclairée par de grandes baies vitrées dans chaque espace.

D'une pièce à l'autre se dessine un dédale au cœur de la couleur, qui se fait tantôt franche au rez-de-chaussée, tantôt plus douce aux étages. Avant d'accéder à l'étage, le regard est attiré par un mur aux tons orangés : il s'agit du cabinet de toilette. Un petit écran en céramique conçu presque comme une illusion, où chaque élément a été dessiné sur mesure. L'habitante assume sa passion pour la couleur en l'exploitant sous toutes ses formes, des sols aux murs en passant par les objets et les œuvres d'art. Et si elle est absente, une solution originale est toujours trouvée pour la ramener, comme dans la cage d'escalier. Pour parer à sa blancheur, Caroline Wittock eut l'idée de couvrir les marches d'une moquette multicolore, qui reprendrait l'ensemble des teintes de

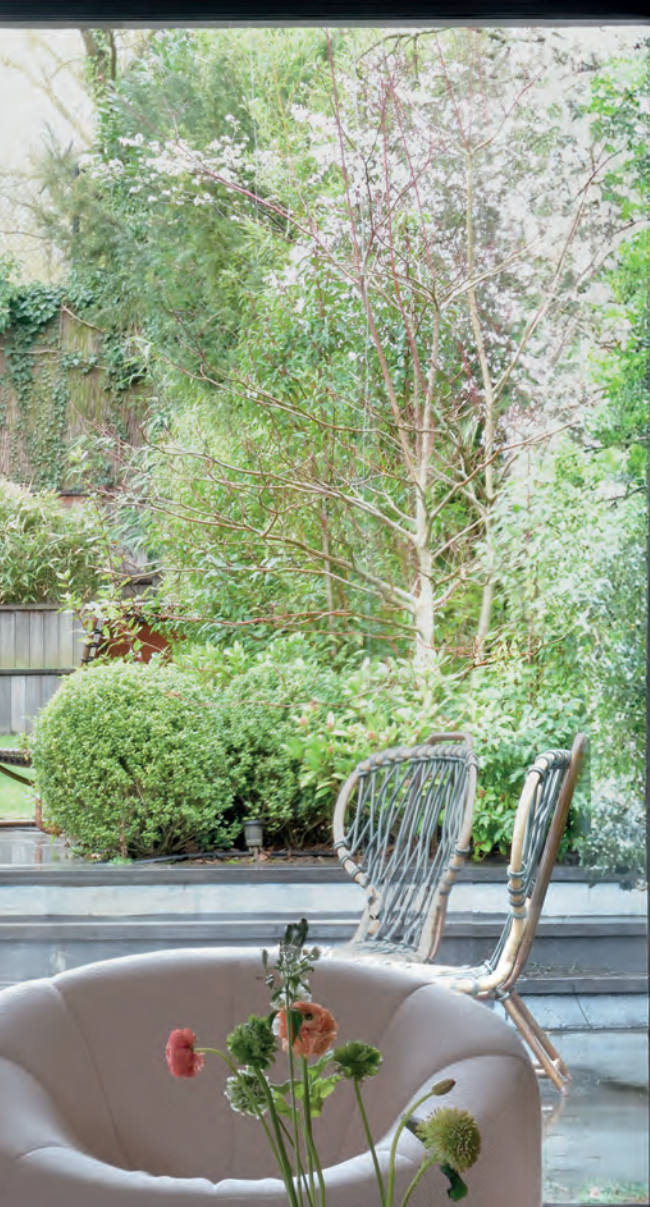
1/ Le hall d'entrée est la pièce la plus claire de la maison. La propriétaire Caroline Wittock est tombée amoureuse d'une porte en verre aux motifs géométriques réalisée par Labscape pour la restauration d'une maison à Rhode-Saint-Genèse. Une variante a été placée ici. **2/** Dans la cuisine, la lumière crée des jeux d'ombre et des reflets dans la laque des meubles.



Détail du travail remarquable
des céramiques émaillées, tout en
profondeur. Chaque pièce est
unique, créée sur mesure.
La brillance de la matière apporte
un rendu aquatique.



Le salon et ses rideaux Nobilis forment un écrin de lumière, entièrement ouvert sur le jardin. Meublé par la propriétaire décoratrice, il offre une palette chromatique douce, avec un canapé corail dessiné sur mesure, des fauteuils de Pierre Paulin blanc crème et une moquette vert prairie. Le lampadaire est un original d'Alvar Aalto, modèle A808 (circa 1950).





la maison, de l'orange au bleu en passant par le vert. « *C'était une solution forte et originale. Le revêtement d'origine étant très abîmé, il n'était pas possible de le récupérer. Nous avons créé une moquette sur mesure, avec un dessin d'inspiration végétale, tout à fait unique* », détaille pour sa part Tecla. Ainsi, la nature se pointe dans divers points du logement, en réel ou suggérée par des éléments de design. Au rez-de-chaussée, elle entretient un dialogue permanent avec l'intérieur, grâce à la vue ouverte sur les jardins plantés de persistantes.

Star(s) en cuisine

De l'audace, il y en a ! Tout spécialement dans la cuisine. Incontestablement la pièce la plus originale de la maison. Après les créations de meubles en céramiques pour sa demeure à Paris, Caroline Wittock eut l'idée d'employer la même technique pour la cuisine de son habitat uclois. Labscape a dessiné un impressionnant meuble tout en céramique émaillée, abritant placards et réfrigérateur. Avec son camaïeu de verts éclatants, il fait entrer la nature dans le logis, créant un véritable îlot organique.

Pour aboutir à cette pièce unique, le travail de dessin et d'artisanat a été titanesque. Le studio d'architecture a fait appel à une entreprise de céramique italienne de la province de Salerne, en région de Campanie : Ceramiche di Cava, partenaire régulier de

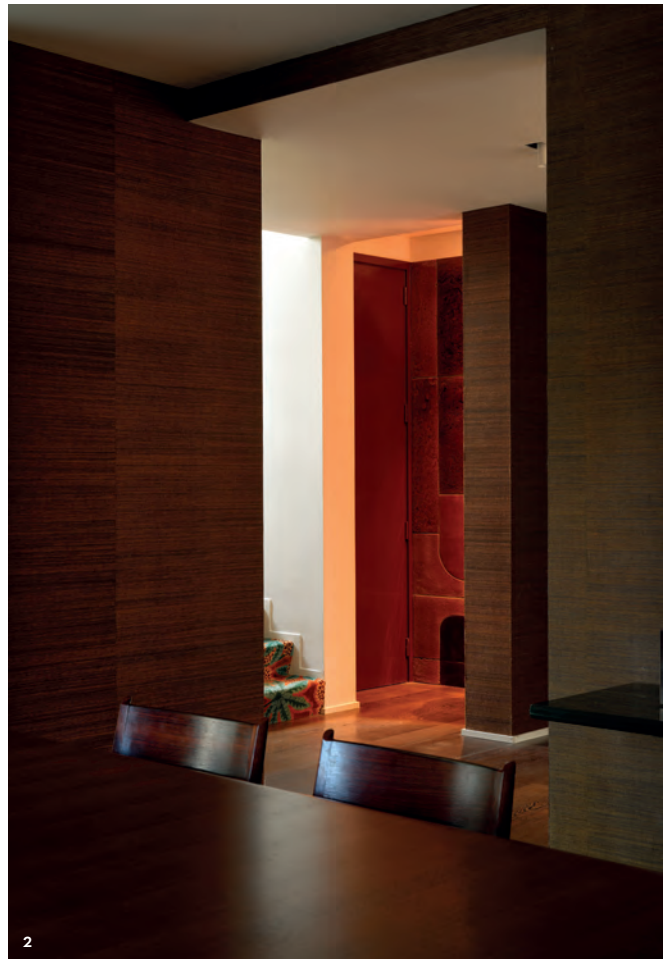
1/ Devant la cheminée centrale, une chaise et son ottoman signés du designer américain Warren Platner sont des rééditions pour Knoll International, leur dessin datant de 1966. **2/** Les trouvailles de la propriétaire décoratrice proviennent de tout style et de toutes les époques. Elles assument un mariage joyeux et haut en couleurs avec des pièces contemporaines, comme les tentures fleuries aux tons mordorés.

Comme au théâtre, chaque pièce bénéficie de sa propre scénographie. Dans la salle à manger, la peinture multicolore du plasticien Claude Viallat (1936-) contraste avec la table en teck et sa série de chaises vintage couronnées d'un chandelier en acier signé du designer américain Paul Loebach pour l'éditeur de luminaires Roll & Hill.



Le revêtement des murs en raphia apporte une note seventies. Au mur, une œuvre futuriste en plexiglass thermo-moulé de Gisela Colón (1966-), Américaine et Portoricaine inspirée par le mouvement Light and Space.





Labscape. « *Il y a eu beaucoup d'essais et de casse... C'était un long travail expérimental. Mais le résultat est magique* », témoigne Tecla. Malgré les contraintes du grand format et de la matière, les artisan·e·s ont remporté ce pari fou. Des découpes organiques, des textures riches et brillantes aux reflets miroir réussissent à transformer un élément du quotidien en véritable œuvre d'art. Les meubles latéraux à cette pièce centrale sont réalisés en bois laqué vert émeraude et en laiton, complétant le raffinement des détails. En écho aux arbres du jardin que l'on voit par les fenêtres, cet espace plonge la maison dans une ambiance de chlorophylle, en toute saison. Un souhait de la propriétaire, qui rêvait de retrouver du vert jusqu'au sommet de l'hiver.

Mise en scène et surprises

« *La maison est conçue comme un théâtre, avec une scénographie* », image Tecla Tangorra, active dans plus de 15 projets simultanément, de la Belgique jusqu'en Suisse, en France, en Italie, en Grèce et aux États-Unis.

Tecla est sortie diplômée du Politecnico de Milan en 2005 et a notamment reçu l'enseignement de l'important architecte et designer Andrea Branzi (1938-2003). Chacun de ses projets avec Robert Ivanov (pour sa part issu de l'Institut d'architecture Victor Horta à Bruxelles), se caractérisent par un grand sens du détail,

1/ Le cabinet de toilette pour invité·e·s arbore des céramiques aux découpes géométriques, ce qui le lie à la cuisine. Cette fois, les tonalités sont dominées par les rouges orangés, créant un cocon chaleureux. **2/** Autodidacte, Caroline Wittcock aime créer des contrastes dans les ambiances. Une signature que l'on retrouve dans chaque espace de la maison.


Pour son espace bureau, Caroline Wittock a elle-même fait le choix de la couleur vert profond, en écho à son amour pour la nature. Le luminaire en verre de Murano date des années 50 et a été acheté

aux enchères chez Piasa à Paris. Papier-peint Arte et rideaux Dedar. Le tapis animalier en soie végétale noué main est une création de la créatrice de mode Diane von Furstenberg pour The Rug Company.





un goût pour les matières nobles et la valorisation du savoir-faire. En l'espèce, des portes coulissantes orange séparent la cuisine de la salle à manger, comme un rideau de scène. L'architecte déroule cette idée : « Ici, l'alternance des espaces très lumineux avec d'autres plus sombres est un caractère central de cet aménagement. Il est aussi très représentatif de leur fonction ».

En pratique, la salle à manger est habillée de murs couverts d'un revêtement naturel en raphia brun-orange, conférant à l'espace une atmosphère à la fois vintage et de haute volée. Au centre, la propriétaire a placé une belle pièce vintage : une table des années 60 en bois de teck aux bords arrondis, assortie à des chaises retapissées de tissu moucheté Dedar. Près d'elle, une armoire laquée couleur vert pin rappelle la cuisine. Dans cette pièce commune, les pièces d'art dessinent un vrai décor de scène, à l'image de la grande toile multicolore de l'artiste français Claude Viallat, l'un des pères du groupe Supports/Surfaces (un des précurseurs de l'art contemporain français). Sans châssis, elle semble flotter en liberté sur le mur, avec ses motifs géométriques réalisés à l'empreinte. La répétition du motif permet de réaliser une étude sur la couleur, qui devient à la fois objet et sujet de l'œuvre. Ce n'est pas un hasard que la propriétaire amoureuse de la couleur l'ait choisie. L'ensemble dégage une atmosphère chaleureuse et enveloppante. Un lieu dans lequel on a envie de buller. 

1/ L'escalier est habillé d'une moquette au motif végétal signée Labscape et produite par Codimat, faisant l'effet d'une pièce d'art au sol. Les teintes reprennent toutes celles qui habitent la maison. **2/** Les chambres sont dominées par les tons crèmes et des couleurs vives. Ici brillent une toile récente du Français Ivan Messac (1948-) et des poignées de portes Vervloet.